

富国军工主题混合型证券投资基金（C类份额）基金产品资料概要更新

2024年02月08日（信息截至：2024年02月07日）

本概要提供本基金的重要信息，是招募说明书的一部分。作出投资决定前，请阅读完整的招募说明书等销售文件。

一、产品概况

基金简称	富国军工主题混合	基金代码	005609
份额简称	富国军工主题混合C	份额代码	011113
基金管理人	富国基金管理有限公司	基金托管人	中国工商银行股份有限公司
基金合同生效日	2018年03月29日	基金类型	混合型
运作方式	普通开放式	开放频率	每个开放日
交易币种	人民币		
基金经理	孟浩之	任职日期	2023年12月15日
		证券从业日期	2014年07月01日

注：本基金自2020年12月28日开始增加C类份额。

二、基金投资与净值表现

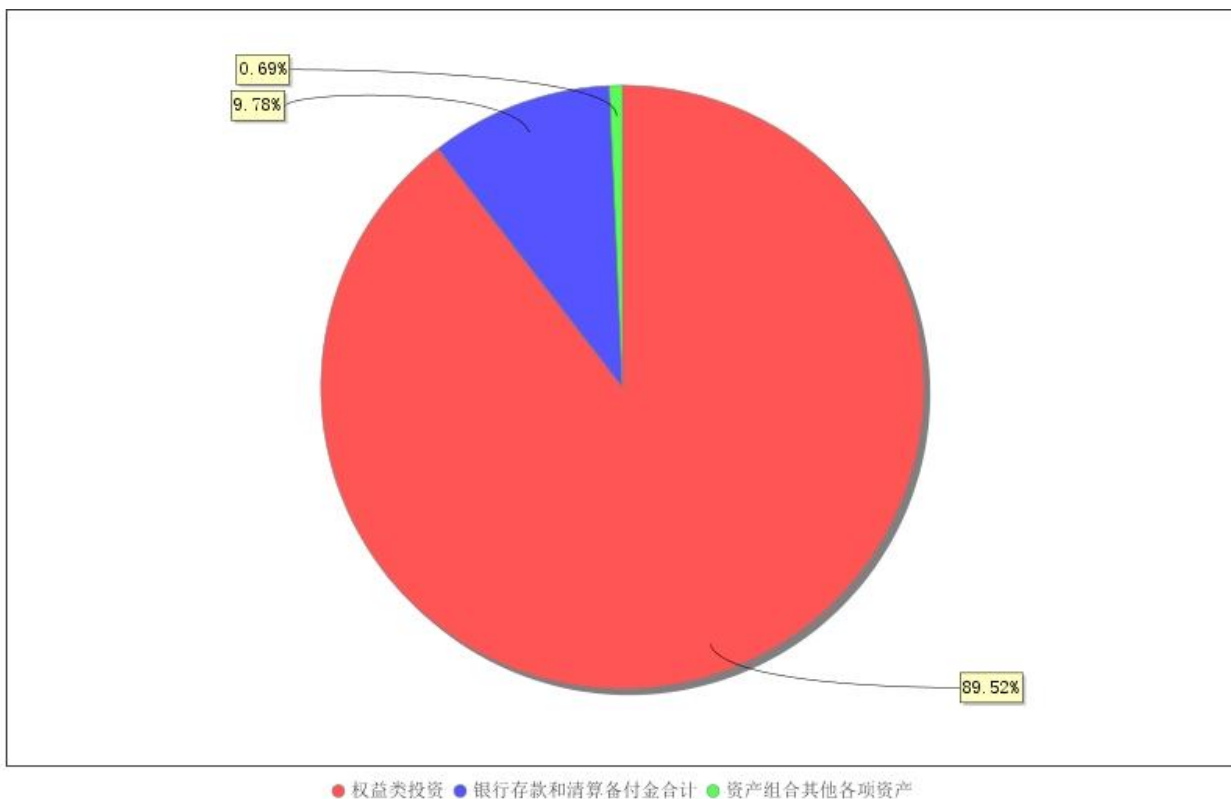
（一）投资目标与投资策略

投资目标	本基金主要投资于军工主题相关股票，通过精选个股和风险控制，力争为基金份额持有人获得超越业绩比较基准的收益。
投资范围	本基金的投资范围为具有良好流动性的金融工具，包括国内依法发行上市的股票（包括主板、中小板、创业板以及其他经中国证监会核准上市的股票）、存托凭证、港股通标的股票、债券（包括国债、地方政府债、金融债、企业债、公司债、次级债、可转换债券、分离交易可转债、央行票据、中期票据、短期融资券（含超短期融资券）、可交换债券、中小企业私募债券）、资产支持证券、债券回购、银行存款（包括定期存款、协议存款、通知存款等）、同业存单、衍生工具（权证、股指期货等）以及法律法规或中国证监会允许基金投资的其他金融工具（但须符合中国证监会的相关规定）。 股票及存托凭证投资占基金资产的比例为60%-95%（其中，投资于港股通标的股票的比例占股票资产的0-50%），其中投资于军工主题相关的股票及存托凭证不低于非现金基金资产的80%。
主要投资策略	本基金主要投资于军工主题相关的股票，指国防投入领域涉及的相关公司。本基金在资产配置中贯彻“自上而下”的策略，并通过战略资产配置策略和战术资产配置策略的有机结合，持续、动态、优化确定投资组合的资产配置比例；本基金将运用“自上而下”的行业配置方法和“自下而上”的选股策略，通过定量筛选和基本面分析，挑选出优质的上市公司股票进行投资；在债券投资方面，本基金将采用“自上而下”的投资策略对债券类资产进行合理有效的配置，并在此框架下进行具有针对性的债券选择。本基金将根据投资目标和股票投资策略，基于对基础证券投资价值的研究判断，进行存托凭证的投资。本基金的中小企业私募债券投资策略、资产支持证券投资策略和金融衍生工具投资策略详见法律文件。
业绩比较基准	中证军工指数收益率×80%+中债综合全价指数收益率×20%

风险收益特征	本基金为混合型基金，其预期收益及预期风险水平低于股票型基金，高于债券型基金和货币市场基金。本基金将投资港股通标的股票，需承担港股通机制下因投资环境、投资标的、市场制度以及交易规则等差异带来的特有风险。
--------	--

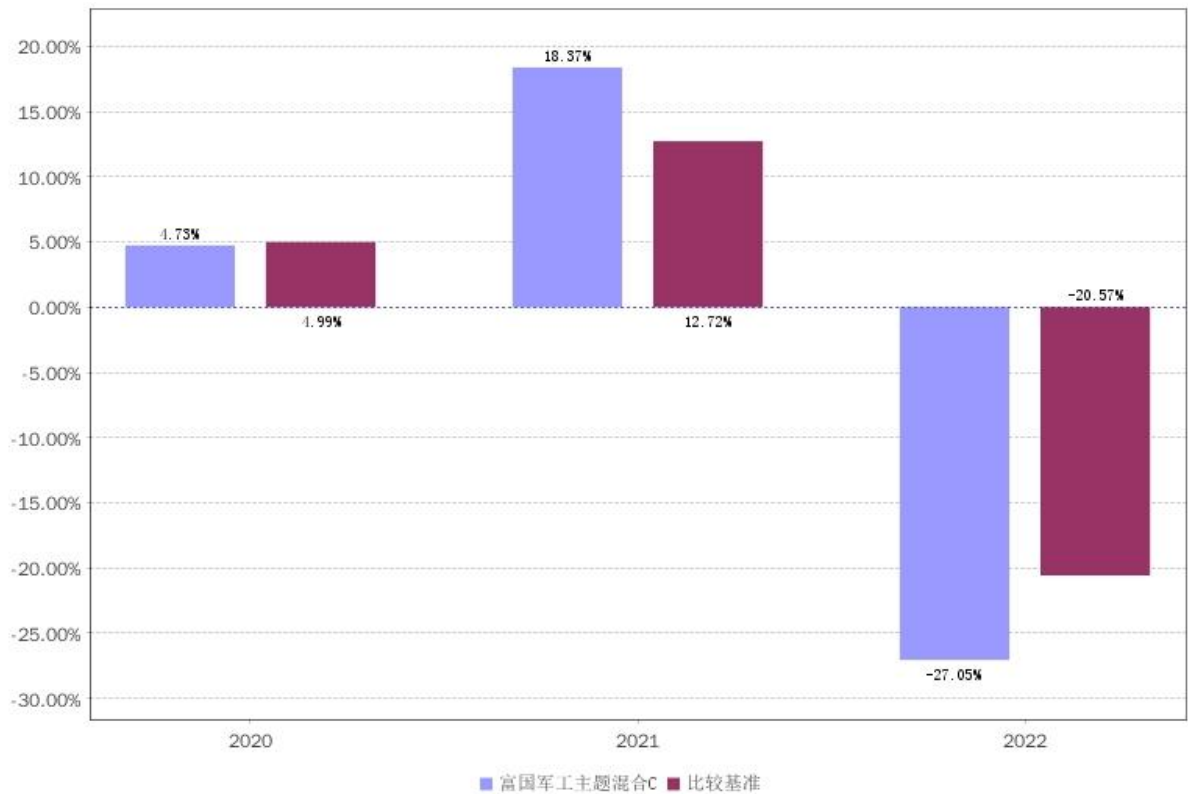
注：详情请阅读《招募说明书》中“基金的投资”章节的相关内容。

(二) 投资组合资产配置图表



注：截止日期 2023 年 12 月 31 日。

(三) 自基金合同生效以来基金（C 份额）每年的净值增长率及与同期业绩比较基准的比较图



注：本基金合同生效日 2018 年 03 月 29 日。该份额生效日 2020 年 12 月 29 日。业绩表现截止日期 2022 年 12 月 31 日。基金过往业绩不代表未来表现。

三、 投资本基金涉及的费用

（一） 基金销售相关费用

费用类型	金额 (M) / 持有期限 (N)	费率 (普通客户)	费率 (特定客户)
赎回费	N < 7 天		1.5%
	7 ≤ N < 30 天		0.5%
	N ≥ 30 天		0

注：本基金 C 类基金份额不收取申购费，赎回费用在投资者赎回基金过程中收取。

（二） 基金运作相关费用

费用类别	年费率/收费方式
管理费	1.20%
托管费	0.20%
销售服务费	0.60%

注：以上费用将从基金资产中扣除；本基金交易证券等产生的费用和税负，按实际发生额从基金资产扣除。

四、 风险揭示与重要提示

（一） 风险揭示

本基金不提供任何保证。投资者可能损失投资本金。投资有风险，投资者购买基金时应认真阅读本基金的《招募说明书》等销售文件。

本基金投资中的风险包括：证券市场整体环境引发的系统性风险，个别证券特有的非系统性风

险，大量赎回或暴跌导致的流动性风险，基金投资过程中产生的操作风险，因交收违约和投资债券引发的信用风险，基金投资对象与投资策略引致的特有风险等。

本基金的特定风险包括：1、巨额赎回的风险

若本基金发生了巨额赎回，基金管理人有可能采取部分延期赎回或暂停赎回的措施以应对巨额赎回，因此在巨额赎回情形发生时，基金份额持有人存在不能及时赎回份额或获得赎回款的风险。

2、投资中小企业私募债券的风险：主要包括信用风险、流动性风险、市场风险等。

3、资产支持证券投资风险：信用风险、利率风险、流动性风险、提前偿付风险、操作风险和法律风险等。

4、投资股指期货的风险

本基金使用股指期货作为风险对冲工具，股指期货交易采用保证金交易制度，由于保证金交易具有杠杆性，存在潜在损失可能成倍放大的风险。

5、港股通每日额度限制

港股通业务实施每日额度限制。在联交所开市前时段当日额度使用完毕的，新增的买单申报将面临失败的风险；在联交所持续交易时段或收市竞价交易时段当日额度使用完毕的，当日本基金将面临不能通过港股通进行买入交易的风险。

6、汇率风险

本基金将投资港股通标的股票，在交易时间内提交订单依据的港币买入参考汇率和卖出参考汇率，并不等于最终结算汇率。汇率波动可能对基金的投资收益造成损失。

7、境外投资风险

(1) 本基金将通过港股通投资于香港市场，在市场进入、可投资对象、税务政策等方面都有一定的限制，而且此类限制可能会不断调整，这些限制因素的变化可能对本基金进入或退出当地市场造成障碍，从而对投资收益以及正常的申购赎回产生直接或间接的影响。(2) 香港市场交易规则有别于内地 A 股市场规则，会面临港股通机制下因投资环境、投资标的、市场制度以及交易规则等差异带来的特定风险。参与香港股票投资还将面临包括但不限于如下特殊风险：涨跌幅限制、流动性风险、在暂停服务期间无法进行港股通交易的风险、特殊交易风险和代理投票风险等。

8、基金投资科创板股票的风险

本基金可根据投资目标、投资策略需要或市场环境的变化，选择将部分基金资产投资于科创板股票或选择不将基金资产投资于科创板股票，基金并非必然投资于科创板股票。本基金投资科创板上市交易股票将承担科创板因上市条件、交易规则、退市制度等差异带来的特定风险。

9、基金投资存托凭证的风险

本基金投资存托凭证在承担境内上市交易股票投资的共同风险外，还将承担与存托凭证、创新企业发行、境外发行人以及交易机制相关的特定风险。

(二) 重要提示

中国证监会对本基金募集的注册/核准，并不表明其对本基金的价值和收益作出实质性判断或保证，也不表明投资于本基金没有风险。基金管理人依照恪尽职守、诚实信用、谨慎勤勉的原则管理和运用基金财产，但不保证基金一定盈利，也不保证最低收益。基金投资者自依基金合同取得基金份额，即成为基金份额持有人和基金合同的当事人。

与本基金或基金合同相关的一切争议将提交位于北京的中国国际经济贸易仲裁委员会仲裁，仲裁裁决是终局的，对仲裁各方当事人均具有约束力。

基金产品资料概要信息发生重大变更的，基金管理人将在三个工作日内更新，其他信息发生变更的，基金管理人每年更新一次。因此，本文件内容相比基金的实际情况可能存在一定的滞后，如需及时、准确获取基金的相关信息，敬请同时关注基金管理人发布的相关临时公告、定期公告等披露文件。

五、 其他资料查询方式

以下资料详见基金管理人网站(www.fullgoal.com.cn), 客户服务热线: 95105686, 4008880688
(全国统一, 免长途话费)

- 1、基金合同、托管协议、招募说明书
- 2、定期报告, 包括基金季度报告、中期报告和年度报告
- 3、基金份额净值
- 4、基金销售机构及联系方式
- 5、其他重要资料